

## 1. ANTECEDENTES GENERALES

El trazado del Acceso Nororiente a Santiago tiene una longitud aproximada de 21,5 Km, se inicia en el Enlace Centenario (sector Puente Centenario) en el límite de las Comunas de Vitacura y Huechuraba, conectando con las vías Costanera Norte y Av. Américo Vespucio que confluyen en el sector. Éste continúa hacia el Norte a través de un sistema de viaductos y túneles para cruzar la cadena montañosa de los cerros La Pirámide, Manquehue y Montegordo hasta llegar a la zona del valle de la comuna de Colina, donde el trazado toma dirección en sentido poniente cruzando la Ruta 57 Ch hasta conectarse con la Ruta 5 Norte, aproximadamente en el kilómetro 18,3 de esta.

<b>Nombre del Proyecto</b>	Concesión Acceso Nor-Oriente a Santiago
<b>Sociedad Concesionaria</b>	Sociedad Concesionaria Autopista Nororiente S. A.
<b>Decreto de adjudicación</b>	DS MOP N° 1253 30/10/2003
<b>Inicio de la Concesión</b>	07-01-2004
<b>Plazo Máximo de la Concesión</b>	480 meses o VPI >=ITC
<b>Monto Solicitado Concesionario</b>	UF 11.473.502
<b>Puesta en Servicio Provisoria Sector Poniente</b>	Resol. N° 379 de 06/02/2008
<b>Puesta en Servicio Provisoria Sector Oriente</b>	Resol. N° 993 de 06/03/2009
<b>Puesta en Servicio Definitiva</b>	Resol. N° 4897 de 21/10/2009
<b>Presupuesto Oficial (BALI)</b>	UF 5.468.000
<b>Inversión Materializada</b>	UF 7.365.223
<b>Longitud del Trazado (Troncal)</b>	21,45 Km.
<b>Región</b>	Metropolitana
<b>Call Center</b>	(562) 4123300 / 301
<b>Fono Emergencia</b>	(562) 4123300 / 301
<b>Centro(s) Atención</b>	Troncal Oriente (km 11.200)
<b>Áreas de Servicio</b>	No posee
<b>Estacionamientos de Camiones</b>	No posee
<b>N° Postes SOS</b>	77
<b>Mensajería Variable</b>	6
<b>Página WEB Concesionaria</b>	<a href="http://www.autopistanororient.cl">http://www.autopistanororient.cl</a>



## . Accesos

- 1 Enlace Centenario (Km. 0)
- 2 Enlace Chamisero (Km. 9,14)
- 3 Enlace Av. El Valle (Km. 14,34)
- 4 Enlace Ruta 57 (Km. 18,56)
- 5 Enlace Ruta 5 (Km. 21,4)

## . Peajes

- Peajes sobre Autopista
- Peajes laterales

## . Referencias

- Retornos
- Túneles

2.- INFORMACION DE FLUJO VEHICULAR (Transacciones)

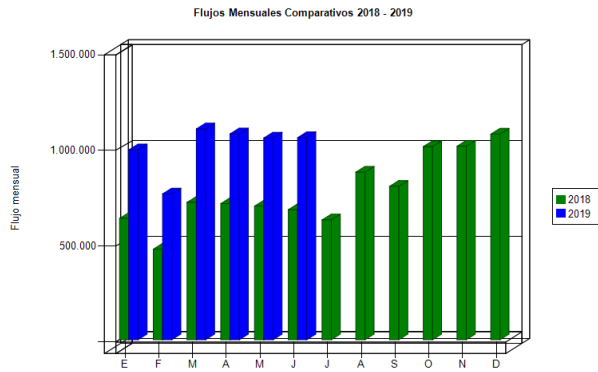


Gráfico 1: Flujos Mensuales Comparativos 2018 - 2019  
Fuente: Reporte SICE 28

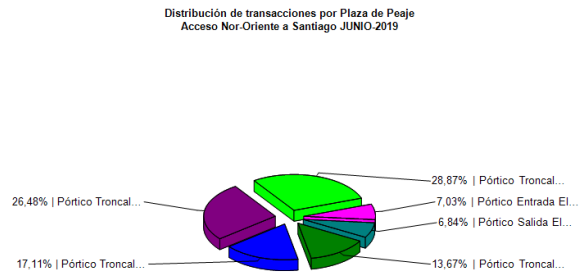


Gráfico 3: Distribución de Flujos por Pórticos de Cobro  
Fuente: Reporte SICE 29

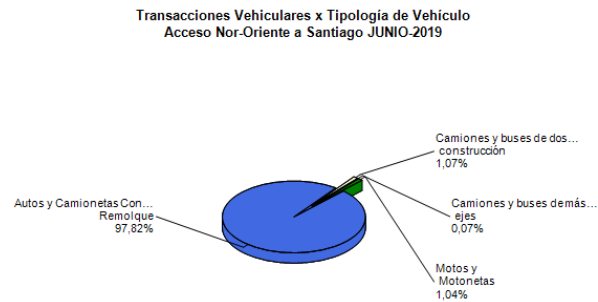


Gráfico 2: Distribución de Flujos por categoría de vehículo  
Fuente: Reporte SICE 29

El flujo vehicular informado durante el presente mes fue de 1.055.669, distribuidos en las 4 categorías existentes.

De este flujo, el 98,86% corresponde a vehículos livianos y el 1,14% restante a vehículos pesados.

El flujo vehicular disminuyó en 2,00% respecto al mes anterior, sin embargo, aumentó en 50,99% respecto a igual mes del año pasado

Flujos (transacciones) históricos últimos años

	ENE	FEB	MAR	ABR	MAY	JUN	JUL	AGO	SEP	OCT	NOV	DIC
2015	465.315	358.392	575.565	568.213	535.109	545.602	508.200	572.737	569.373	635.657	643.050	661.951
2016	530.576	452.069	653.905	636.846	664.380	628.862	593.130	663.744	627.983	641.076	671.441	724.771
2017	603.197	474.673	721.261	646.258	669.439	651.145	643.449	711.765	652.996	714.177	729.970	748.031
2018	633.852	473.336	717.818	711.436	698.083	679.497	626.164	875.594	801.340	1.008.963	1.011.184	1.074.030
2019	991.865	761.858	1.101.191	1.075.546	1.054.070	1.055.669						

Fuente: Reporte SICE 30

3.- INFORMACION DE INGRESOS

Comparativa años 2018 – 2019

El ingreso potencial de la concesión disminuyó en 0,08% respecto al mes anterior, sin embargo, aumentó en 62,70% respecto a igual mes del año pasado.

El ingreso potencial mensual neto por cobro de peajes ascendió a \$ 2.383.177.170, equivalente a UF 85.645,58 al 30.06.2019 (Ingresos UF diario). El mayor aporte a dichos ingresos se concentró en el Pórtico Troncal Oriente con \$ 1.412.195.790.

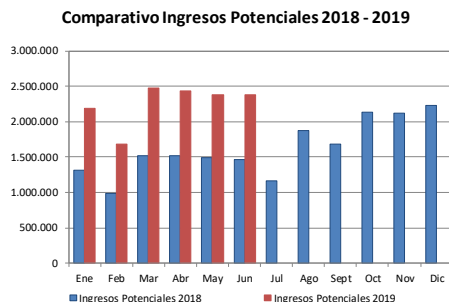


Gráfico 4: Comparativo de Ingresos Mensuales 2017 - 2018  
Fuente: Elaboración propia

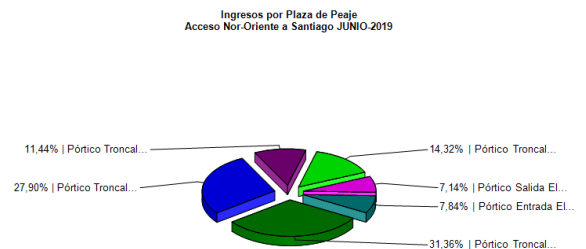


Gráfico 5: Distribución de Ingresos, por Plaza de Peaje  
Fuente: Elaboración propia, Reporte SICE 32

4.- ACCIDENTABILIDAD

Comparativo Accidentes 2018 - 2019

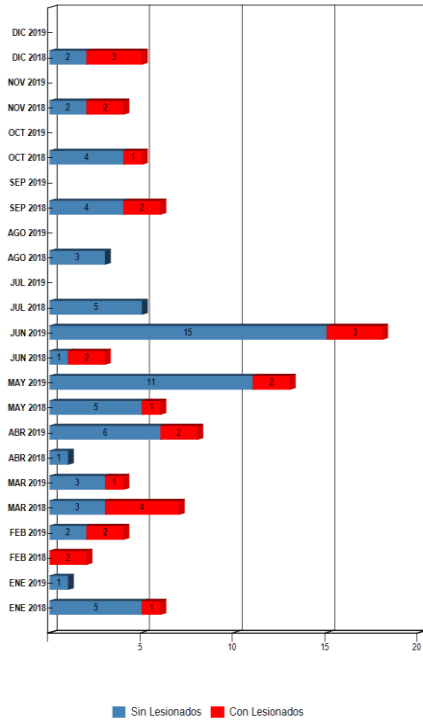


Gráfico 6: Comparativo Accidentes 2018 - 2019  
Fuente: Reporte SICE 33

Distribución de Lesionados Acceso Nor-Oriente a Santiago JUNIO-2019

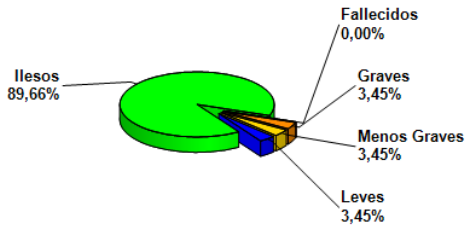


Gráfico 7: Distribución de Lesionados  
Fuente: Reporte SICE 64

Distribución Tipos de Accidentes Acceso Nor-Oriente a Santiago JUNIO-2019

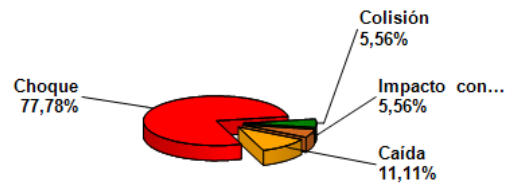


Gráfico 8: Distribución de Tipos de Accidentes  
Fuente: Reporte SICE 63

Durante el mes de junio 2019 en la Autopista Los Libertadores se registraron 39 accidentes de tránsito, cifra que con respecto al mes de mayo de 2019 aumentó en 2 accidentes.

Los accidentes han involucrado a 81 personas de las cuales 34 resultaron con algún tipo de lesión o consecuencia de las cuales resultaron: 1 persona fallecida (1,23%), 3 personas graves (3,70%), 4 personas menos graves (4,94%), 26 resultaron leves (32,10%) y 47 ilesas (58.02%).

Tabla Distribución de lesionados 2018 – 2019

	ENE 2018	ENE 2019	FEB 2018	FEB 2019	MAR 2018	MAR 2019	ABR 2018	ABR 2019	MAY 2018	MAY 2019	JUN 2018	JUN 2019	JUL 2018	JUL 2019	AGO 2018	AGO 2019	SEP 2018	SEP 2019	OCT 2018	OCT 2019	NOV 2018	NOV 2019	DIC 2018	DIC 2019
<b>Con Lesionados</b>	1	0	2	2	4	1	0	2	1	2	2	3	0	0	0	0	2	0	1	0	2	0	3	0
<b>Sin Lesionados</b>	5	1	0	2	3	3	1	6	5	11	1	15	5	0	3	0	4	0	4	0	2	0	2	0
<b>Total Acc.</b>	6	1	2	4	7	4	1	8	6	13	3	18	5	0	3	0	6	0	5	0	4	0	5	0

Fuente: Reporte SICE 33

Tabla Tipo de accidentes Acumulados 2018 – 2019

Años	Accidentes		Victimas				Total	Tipos de Accidentes con lesionados						
	Total	Con Lesionados	Muertos	Graves	Menos Graves	Leves	Lesionados	Atropello	Caída	Volcaduras	Colisión	Choque	Impacto con animal	Otros
2018	53	18	0	3	4	17	24		1	3	4	9		1
2019	48	10	0	1	5	4	10		2	3	1	4		

Fuente: Reporte SICE 35

5.- RECLAMOS DE USUARIOS

Mes	Abril	Mayo	Junio
Calidad del Servicio	0	0	0
Comerciales	0	0	0
Estado de las Instalaciones	0	0	0
Factores de Accidentabilidad	0	0	2
Disponibilidad de Información	0	0	0
Otros (No Clasificables)	0	0	0
Total	0	0	0



Tabla: reclamos de febrero 2019 vs. meses anteriores

Gráfico 9: Distribución de reclamos por Área Temática

6.- ASISTENCIA A USUARIOS

Mes	Tipo y N° de atenciones									Total Asistencias
	1	2	3	4	5	6	7	8	9	
Enero	29	57	1	0	0	1	0	7	2	97
Febrero	14	47	0	0	0	4	0	5	2	72
Marzo	14	68	2	0	1	4	0	6	1	96
Abril	24	42	3	0	0	8	0	14	1	92
Mayo	21	47	0	0	0	13	1	8	2	92
Junio	23	51	1	0	0	19	0	5	1	100
Total	125	312	7	0	1	49	1	45	9	549

Cód Asistencia
1: Reparación de vehículo in situ
2: Remolque del vehículo en panne
3: Panne por falta de combustible
4: Detecta falla del vehículo y solicita otro servicio
5: Primeros auxilios
6: Auxilio de accidente
7: Traslado a usuario a centro asistencial
8: Instalación de señalización preventiva

Tabla con atenciones mensuales y acumuladas

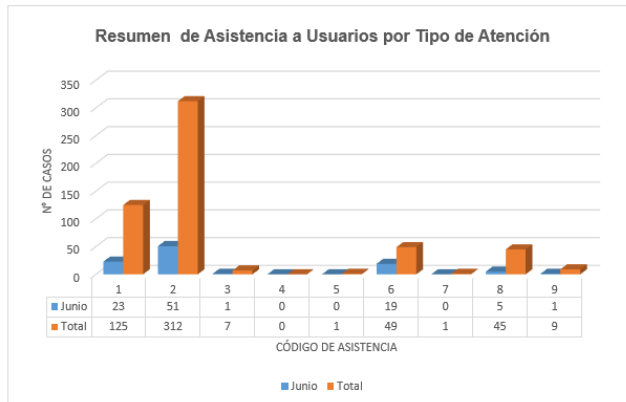


Gráfico 10: Distribución de las Asistencias

Dentro del periodo se prestaron 100 asistencias, de las cuales la mayor parte corresponde a remolque de vehículos en panne (51), reparación de vehículos in situ (23), instalaciones de señalización preventiva (5) y auxilio en accidente (19).

Durante este mes los servicios menos solicitados fueron), panne por falta de combustible del vehículo (1), otro tipo de atención al usuario (1), detecta falla del vehículo y solicita otro servicio (0), primeros auxilios (0), traslado a usuario a centro asistencial (0).

7.- HECHOS RELEVANTES

No hay.